

## สรุปมาตรการป้องกันและ แก้ไขผลกระทบสิ่งแวดล้อม มาตรการติดตามตรวจสอบ คุณภาพสิ่งแวดล้อม และข้อเสนอแนะ

- 3.1 สรุปมาตรการป้องกันและแก้ไขผลกระทบสิ่งแวดล้อม
- 3.2 สรุปผลการติดตามตรวจสอบคุณภาพสิ่งแวดล้อม
  - 3.2.1 คุณภาพอากาศ
  - 3.2.2 ระดับเสียง
  - 3.2.3 ค่าความสั่นสะเทือน
  - 3.2.4 คุณภาพน้ำ
- 3.3 ข้อเสนอแนะ

จัดทำโดย

บริษัท ไมน์ เอ็นจิเนียริง คอนซัลแตนท์ จำกัด

โครงการเหมืองแร่หินอุตสาหกรรมชนิดหินบะชอลต์ เพื่ออุตสาหกรรมก่อสร้าง  
ประทานบัตรที่ 31953/16391  
บริษัท นางรองศิลาทอง จำกัด  
ตำบลถาวร อำเภอเฉลิมพระเกียรติ จังหวัดบุรีรัมย์

# บทที่ 3

## สรุปมาตรการป้องกันและแก้ไขผลกระทบสิ่งแวดล้อม มาตรการติดตามตรวจสอบคุณภาพสิ่งแวดล้อม และข้อเสนอแนะ

### 3.1 สรุปมาตรการป้องกันและแก้ไขผลกระทบสิ่งแวดล้อม

สรุปผลการปฏิบัติตามมาตรการป้องกันและแก้ไขผลกระทบสิ่งแวดล้อม โครงการเหมืองแร่หินอุตสาหกรรมชนิดหินบะซอลต์ เพื่ออุตสาหกรรมก่อสร้าง ประทานบัตรที่ 31953/16391 ของบริษัท นางรองศิลาทอง จำกัด ตั้งอยู่ที่ ตำบลถาวร อำเภอเฉลิมพระเกียรติ จังหวัดบุรีรัมย์ ตามหนังสือที่ ทส 1010.2/11820 ลงวันที่ 11 กันยายน 2561 พร้อมทั้งการออกสำรวจพื้นที่และศึกษาข้อมูลที่ได้ตามสภาพในปัจจุบัน สรุปประเด็นที่สำคัญได้ดังต่อไปนี้

1. การทำเหมืองของโครงการเป็นการทำเหมืองในขอบเขตพื้นที่ที่ได้รับอนุญาตให้ทำเหมืองและดำเนินการตามแผนผังโครงการทำเหมือง
2. มีการติดป้ายเตือนรณรงค์ในเรื่องการรักษาคุณภาพสิ่งแวดล้อมและการป้องกันผลกระทบจากการขนส่งแร่ของโครงการ
3. มีการฉีดพรมน้ำบริเวณเส้นทางขนส่งแร่และพื้นที่โรงโม่หินเป็นประจำ
4. มีการปรับปรุงโรงโม่หินให้เป็นระบบปิดและติดตั้งระบบสเปรย์น้ำบริเวณปากโม่ทุกจุด มีสิ่งปิดคลุมตามสายพานลำเลียง เพื่อลดผลกระทบด้านการฟุ้งกระจายของฝุ่นละออง
5. ในด้านความปลอดภัยของการคมนาคมขนส่งแร่ โครงการได้กำหนดให้รถบรรทุกแร่ทุกคันใช้ความเร็วไม่เกิน 30 กิโลเมตรต่อชั่วโมง ในช่วงที่สัญจรผ่านพื้นที่ชุมชน
6. โครงการได้ออกกฎระเบียบให้รถบรรทุกแร่ทุกคันต้องปิดคลุมด้วยผ้าใบให้เรียบร้อย เพื่อป้องกันการฟุ้งกระจายของฝุ่นละออง
7. โครงการมีการจัดเตรียมอุปกรณ์ป้องกันอันตรายส่วนบุคคล (PPE) ให้แก่คนงาน
8. โครงการได้มีส่วนร่วม และให้ความช่วยเหลือชุมชนรอบพื้นที่โครงการอย่างต่อเนื่องและเหมาะสม ดังเอกสารแนบ 15
9. โครงการได้จัดสรรงบประมาณเพื่อใช้ในการฟื้นฟูพื้นที่ทำเหมือง โดยได้มีการวางหลักประกันการฟื้นฟูสภาพพื้นที่การทำเหมืองและเยียวยาผู้ได้รับผลกระทบจากการทำเหมือง ดังเอกสารแนบ 16 ตามประกาศคณะกรรมการแร่ เรื่อง การวางหลักประกันการฟื้นฟูสภาพพื้นที่การทำเหมืองและเยียวยาผู้ได้รับผลกระทบจากการทำเหมือง พ.ศ. 2562 เล่ม 136 ตอนพิเศษ 76 ง ลงวันที่ 26 มีนาคม 2562

## 3.2 สรุปผลการติดตามตรวจสอบคุณภาพสิ่งแวดล้อม

สรุปผลการติดตามตรวจสอบคุณภาพสิ่งแวดล้อม โครงการเหมืองแร่หินอุตสาหกรรมชนิดหินบะซอลต์ เพื่ออุตสาหกรรมก่อสร้าง ประทานบัตรที่ 31953/16391 ของบริษัท นางรองศิลาทอง จำกัด ตั้งอยู่ที่ ตำบลถาวร อำเภอเฉลิมพระเกียรติ จังหวัดบุรีรัมย์ ตามหนังสือที่ ทส 1010.2/11820 ลงวันที่ 11 กันยายน 2561 สรุปได้ดังต่อไปนี้

### 3.2.1 คุณภาพอากาศ

#### 1) ปริมาณฝุ่นละอองแขวนลอยรวม (TSP)

จากข้อมูลผลการตรวจวัดคุณภาพอากาศในรูปปริมาณฝุ่นละอองแขวนลอยรวม (TSP) โครงการเหมืองแร่หินอุตสาหกรรมชนิดหินบะซอลต์ เพื่ออุตสาหกรรมก่อสร้าง ประทานบัตรที่ 31953/16391 ของบริษัท นางรองศิลาทอง จำกัด จำนวน 3 สถานี ได้แก่ สำนักสงฆ์หินลาดศิรีศรีบรรพต สำนักงานโรงโม่หินของโครงการ และบ้านราษฎรบ้านโคกสำราญ ที่ผ่านมาจนถึงเดือนเมษายน 2565 พบว่า สถานีที่มีผลการตรวจวัดปริมาณฝุ่นละอองแขวนลอยรวม (TSP) สูงสุด คือ บริเวณสำนักงานโรงโม่หินของโครงการ มีค่าเท่ากับ 0.115 มิลลิกรัมต่อลูกบาศก์เมตร ในเดือนเมษายน 2564 เมื่อนำมาเปรียบเทียบกับค่ามาตรฐาน พบว่า ผลการตรวจวัดมีค่าอยู่ในเกณฑ์มาตรฐานตามประกาศคณะกรรมการสิ่งแวดล้อมแห่งชาติ ฉบับที่ 24 (พ.ศ. 2547) เรื่อง กำหนดมาตรฐานคุณภาพอากาศในบรรยากาศโดยทั่วไป ที่กำหนดปริมาณฝุ่นละอองแขวนลอยรวม (TSP) ไว้ไม่เกิน 0.330 มิลลิกรัมต่อลูกบาศก์เมตร สรุปผลการตรวจวัดดังตารางที่ 3-1 และรูปที่ 3-1

#### 2) ปริมาณฝุ่นละอองขนาดเล็กกว่า 10 ไมครอน (PM-10)

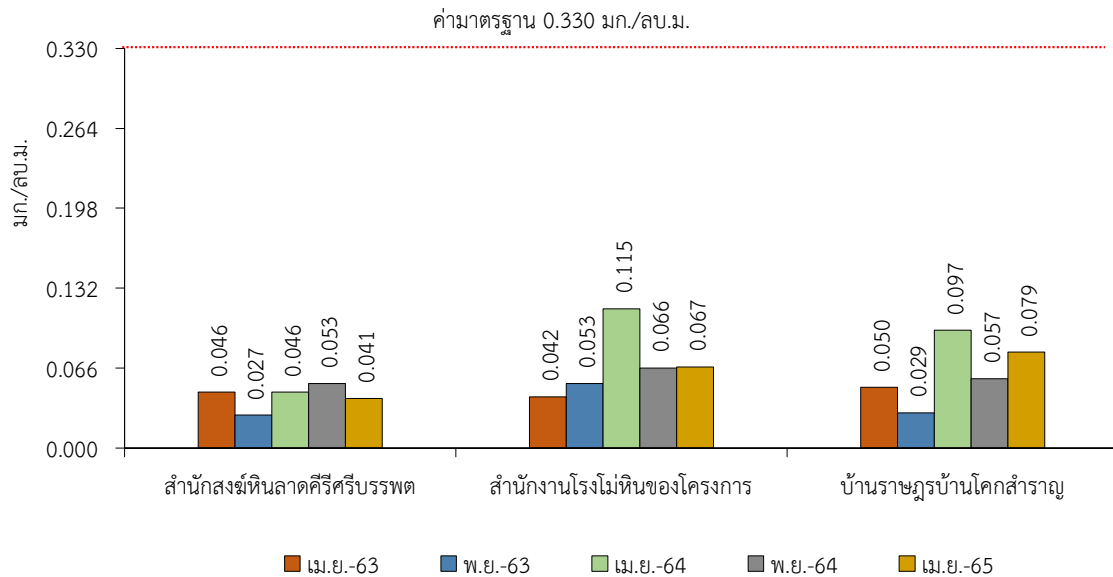
จากข้อมูลผลการตรวจวัดคุณภาพอากาศในรูปปริมาณฝุ่นละอองขนาดเล็กกว่า 10 ไมครอน (PM-10) โครงการเหมืองแร่หินอุตสาหกรรมชนิดหินบะซอลต์ เพื่ออุตสาหกรรมก่อสร้าง ประทานบัตรที่ 31953/16391 ของบริษัท นางรองศิลาทอง จำกัด จำนวน 3 สถานี ได้แก่ สำนักสงฆ์หินลาดศิรีศรีบรรพต สำนักงานโรงโม่หินของโครงการ และบ้านราษฎรบ้านโคกสำราญ ที่ผ่านมาจนถึงเดือนเมษายน 2565 พบว่า สถานีที่มีผลการตรวจวัดปริมาณฝุ่นละอองขนาดเล็กกว่า 10 ไมครอน (PM-10) สูงสุด คือ บริเวณสำนักงานโรงโม่หินของโครงการ มีค่าเท่ากับ 0.056 มิลลิกรัมต่อลูกบาศก์เมตร ในเดือนเมษายน 2564 เมื่อนำมาเปรียบเทียบกับค่ามาตรฐาน พบว่า ผลการตรวจวัดมีค่าอยู่ในเกณฑ์มาตรฐานตามประกาศคณะกรรมการสิ่งแวดล้อมแห่งชาติ ฉบับที่ 24 (พ.ศ. 2547) เรื่อง กำหนดมาตรฐานคุณภาพอากาศในบรรยากาศโดยทั่วไป ที่กำหนดปริมาณฝุ่นละอองขนาดเล็กกว่า 10 ไมครอน (PM-10) ไว้ไม่เกิน 0.120 มิลลิกรัมต่อลูกบาศก์เมตร สรุปผลการตรวจวัดดังตารางที่ 3-1 และรูปที่ 3-2

ตารางที่ 3-1 สรุปผลการตรวจวัดคุณภาพอากาศ

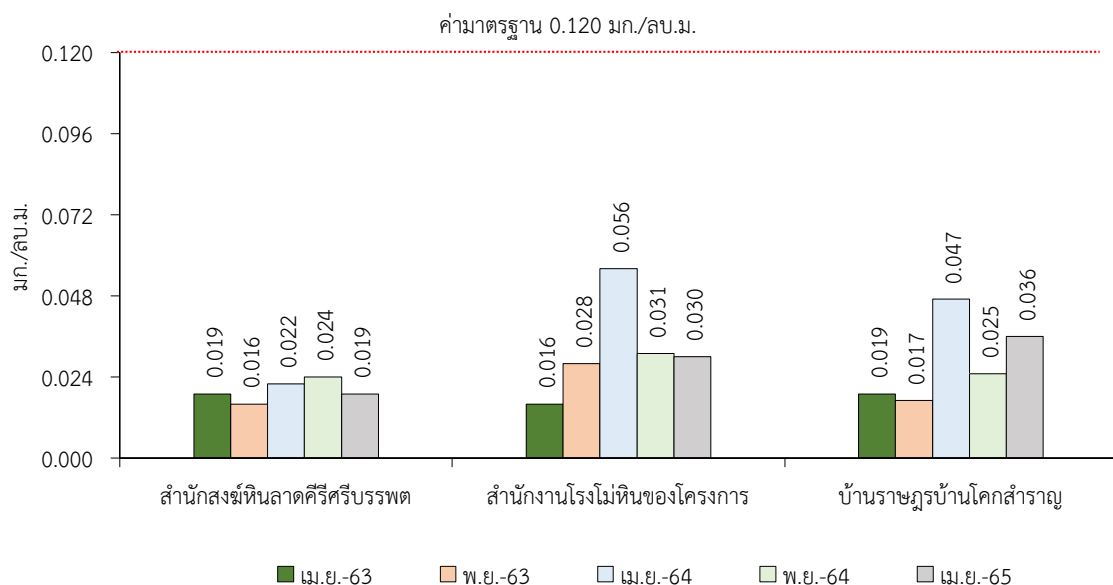
สถานีตรวจวัด	เดือน/ปี ที่ตรวจวัด	ผลการตรวจวัด (มก./ลบ.ม.)	
		ฝุ่นละอองแขวนลอยรวม (TSP)	ฝุ่นละอองขนาดเล็กกว่า 10 ไมครอน (PM-10)
สำนักสงฆ์หินลาดศิรีศรีบรรพต	เม.ย. 2563	0.046	0.019
	พ.ย. 2563	0.027	0.016
	เม.ย. 2564	0.046	0.022
	พ.ย. 2564	0.053	0.024
	เม.ย. 2565	0.041	0.019
สำนักงานโรงโม่หินของโครงการ	เม.ย. 2563	0.042	0.016
	พ.ย. 2563	0.053	0.028
	เม.ย. 2564	0.115	0.056
	พ.ย. 2564	0.066	0.031
	เม.ย. 2565	0.067	0.030
บ้านราษฎรบ้านโคกสำราญ	เม.ย. 2563	0.050	0.019
	พ.ย. 2563	0.029	0.017
	เม.ย. 2564	0.097	0.047
	พ.ย. 2564	0.057	0.025
	เม.ย. 2565	0.079	0.036
ค่ามาตรฐาน <sup>1)</sup>		0.330	0.120

หมายเหตุ : <sup>1)</sup> ประกาศคณะกรรมการสิ่งแวดล้อมแห่งชาติ ฉบับที่ 24 พ.ศ. 2547 เรื่อง กำหนดมาตรฐานคุณภาพอากาศในบรรยากาศโดยทั่วไป

**รูปที่ 3-1** กราฟแสดงผลการตรวจวัดคุณภาพอากาศในรูปปริมาณฝุ่นละอองแขวนลอยรวม (TSP) เปรียบเทียบกับค่ามาตรฐาน



**รูปที่ 3-2** กราฟแสดงผลการตรวจวัดคุณภาพอากาศในรูปปริมาณฝุ่นละอองขนาดเล็กกว่า 10 ไมครอน (PM-10) เปรียบเทียบกับค่ามาตรฐาน



### 3.2.2 ระดับเสียง

#### 1) ระดับเสียงเฉลี่ย 24 ชั่วโมง (Leq 24 hrs.)

จากข้อมูลผลการตรวจวัดระดับเสียงเฉลี่ย 24 ชั่วโมง (Leq 24 hrs.) โครงการเหมืองแร่หินอุตสาหกรรมชนิดหินบะซอลต์ เพื่ออุตสาหกรรมก่อสร้าง ประทานบัตรที่ 31953/16391 ของบริษัท นางรองศิลาทอง จำกัด จำนวน 3 สถานี ได้แก่ สำนักสงฆ์หินลาดศิรีศรีบรรพต สำนักงานโรงโม่หินของโครงการ และบ้านราษฎรบ้านโคกสำราญ ที่ผ่านมาจนถึงเดือนเมษายน 2565 พบว่า สถานีที่มีผลการตรวจวัดระดับเสียงเฉลี่ย 24 ชั่วโมง (Leq 24 hrs.) สูงสุด คือ บริเวณบ้านราษฎรบ้านโคกสำราญ มีค่าเท่ากับ 62.9 เดซิเบล (เอ) ในเดือนเมษายน 2564 เมื่อนำมาเปรียบเทียบกับค่ามาตรฐาน พบว่า ผลการตรวจวัดมีค่าอยู่ในเกณฑ์มาตรฐานตามประกาศคณะกรรมการสิ่งแวดล้อมแห่งชาติ ฉบับที่ 15 (พ.ศ. 2540) เรื่อง กำหนดมาตรฐานระดับเสียงโดยทั่วไป ที่กำหนดระดับเสียงเฉลี่ย 24 ชั่วโมง (Leq 24 hrs.) ไว้ไม่เกิน 70.0 เดซิเบล (เอ) สรุปผลการตรวจวัดดังตารางที่ 3-2 และรูปที่ 3-3

#### 2) ระดับเสียงสูงสุด (L<sub>max</sub>)

จากข้อมูลผลการตรวจวัดระดับเสียงสูงสุด (L<sub>max</sub>) โครงการเหมืองแร่หินอุตสาหกรรมชนิดหินบะซอลต์ เพื่ออุตสาหกรรมก่อสร้าง ประทานบัตรที่ 31953/16391 ของบริษัท นางรองศิลาทอง จำกัด จำนวน 3 สถานี ได้แก่ สำนักสงฆ์หินลาดศิรีศรีบรรพต สำนักงานโรงโม่หินของโครงการ และบ้านราษฎรบ้านโคกสำราญ ที่ผ่านมาจนถึงเดือนเมษายน 2565 พบว่า สถานีที่มีผลการตรวจวัดระดับเสียงสูงสุด (L<sub>max</sub>) คือ บริเวณบ้านราษฎรบ้านโคกสำราญ มีค่าเท่ากับ 106.8 เดซิเบล (เอ) ในเดือนเมษายน 2564 เมื่อนำมาเปรียบเทียบกับค่ามาตรฐาน พบว่า ผลการตรวจวัดมีค่าอยู่ในเกณฑ์มาตรฐานตามประกาศคณะกรรมการสิ่งแวดล้อมแห่งชาติ ฉบับที่ 15 (พ.ศ. 2540) เรื่อง กำหนดมาตรฐานระดับเสียงโดยทั่วไป ที่กำหนดระดับเสียงสูงสุด (L<sub>max</sub>) ไว้ไม่เกิน 115.0 เดซิเบล (เอ) สรุปผลการตรวจวัดดังตารางที่ 3-2 และรูปที่ 3-4

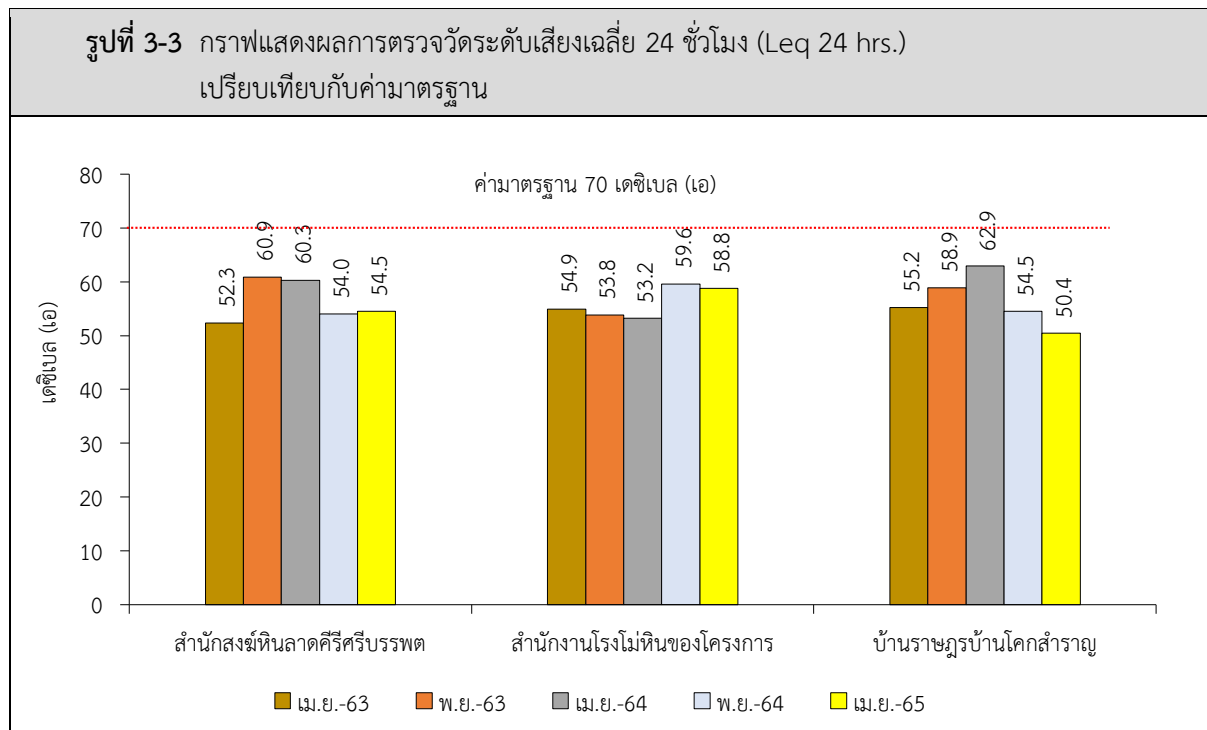
ตารางที่ 3-2 สรุปผลการตรวจวัดระดับเสียง

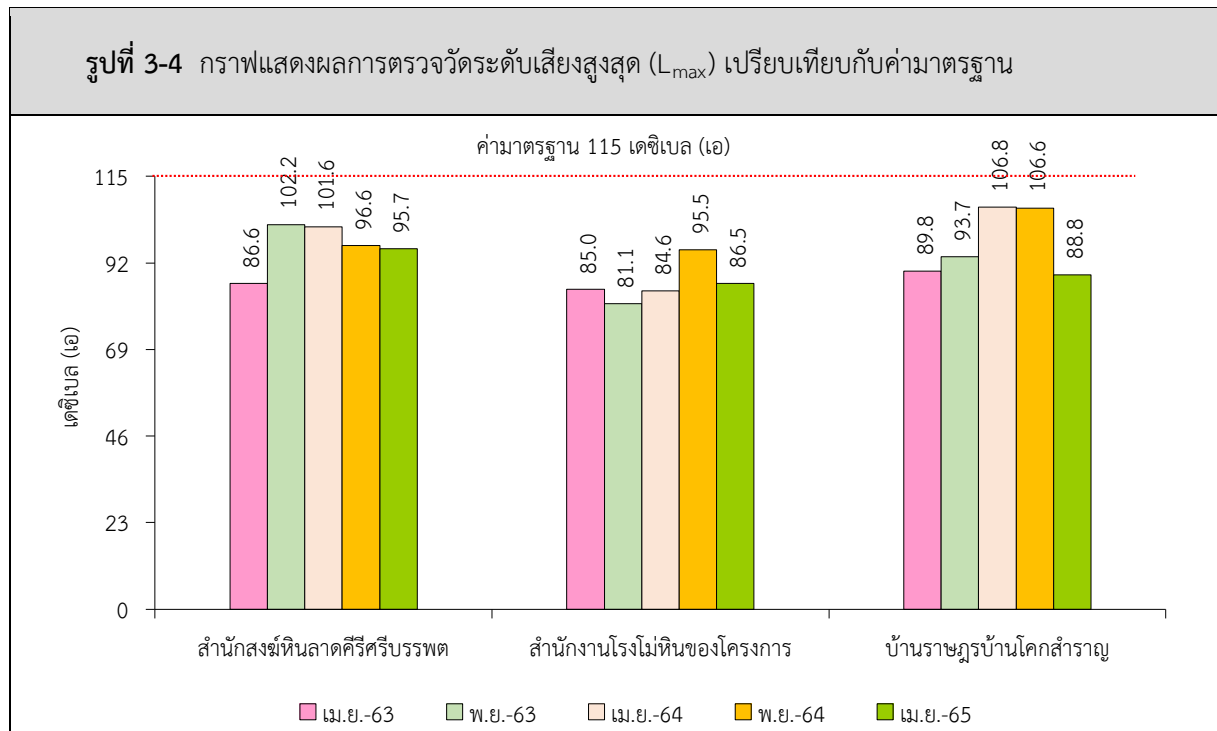
สถานีตรวจวัด	เดือน/ปี ที่ตรวจวัด	ผลการตรวจวัด (เดซิเบล (เอ))	
		ระดับเสียงเฉลี่ย 24 ชม. (Leq 24 hrs.)	ระดับเสียงสูงสุด (L <sub>max</sub> )
สำนักสงฆ์หินลาดศิรีศรีบรรพต	เม.ย. 2563	52.3	86.6
	พ.ย. 2563	60.9	102.2
	เม.ย. 2564	60.3	101.6
	พ.ย. 2564	54.0	96.6
	เม.ย. 2565	54.5	95.7
ค่ามาตรฐาน <sup>1)</sup>		70.0	115.0

หมายเหตุ : <sup>1)</sup> ประกาศคณะกรรมการสิ่งแวดล้อมแห่งชาติ ฉบับที่ 15 พ.ศ. 2540 เรื่อง กำหนดมาตรฐานระดับเสียงโดยทั่วไป

สถานีตรวจวัด	เดือน/ปี ที่ตรวจวัด	ผลการตรวจวัด (เดซิเบล (เอ))	
		ระดับเสียงเฉลี่ย 24 ชม. (Leq 24 hrs.)	ระดับเสียงสูงสุด (L <sub>max</sub> )
สำนักงานโรงโม่หินของโครงการ	เม.ย. 2563	54.9	85.0
	พ.ย. 2563	53.8	81.1
	เม.ย. 2564	53.2	84.6
	พ.ย. 2564	59.6	95.5
	เม.ย. 2565	58.8	86.5
บ้านราษฎรบ้านโคกสำราญ	เม.ย. 2563	55.2	89.8
	พ.ย. 2563	58.9	93.7
	เม.ย. 2564	62.9	106.8
	พ.ย. 2564	54.5	106.6
	เม.ย. 2565	50.4	88.8
ค่ามาตรฐาน <sup>1)</sup>		70.0	115.0

หมายเหตุ : <sup>1)</sup> ประกาศคณะกรรมการสิ่งแวดล้อมแห่งชาติ ฉบับที่ 15 พ.ศ. 2540 เรื่อง กำหนดมาตรฐานระดับเสียงโดยทั่วไป





### 3.2.3 ค่าความสั่นสะเทือน

จากข้อมูลผลการตรวจวัดค่าความสั่นสะเทือนจากการระเบิดหน้าเหมืองโดยทำการตรวจวัดค่าความสั่นสะเทือน (ความถี่ ความเร็วของอนุภาค และการขจัด) โครงการเหมืองแร่หินอุตสาหกรรมชนิดหินบะซอลต์เพื่ออุตสาหกรรมก่อสร้าง ประทานบัตรที่ 31953/16391 ของบริษัท นางรองศิลาทอง จำกัด จำนวน 2 สถานี ได้แก่ บริเวณขอบแปลงประทานบัตร และบ้านราษฎรบ้านโคกสำราญ ที่ผ่านมาจนถึงเดือนเมษายน 2565 พบว่าในเดือนเมษายน 2563 และเดือนพฤศจิกายน 2563 ทางโครงการไม่มีการระเบิดหน้าเหมือง เนื่องจากอยู่ในช่วงการขออนุญาตการใช้วัตถุระเบิด สำหรับผลการตรวจวัดเดือนเมษายน 2564 ถึงเดือนเมษายน 2565 มีค่าอยู่ในเกณฑ์มาตรฐานตามประกาศกระทรวงทรัพยากรธรรมชาติและสิ่งแวดล้อม เรื่อง กำหนดมาตรฐานควบคุมระดับเสียงและความสั่นสะเทือนจากการทำเหมืองหิน ตีพิมพ์ในราชกิจจานุเบกษา เล่ม 122 ตอนที่ 125 ง ลงวันที่ 29 ธันวาคม 2548 สรุปได้ดังตารางที่ 3-3



ตารางที่ 3-3 สรุปผลการตรวจวัดค่าความสั่นสะเทือนขณะระเบิดหน้าเหมือง

สถานีตรวจวัด	เดือน/ปี ที่ตรวจวัด	ดัชนี	ความถี่ (เฮิรตซ์)	ความเร็วของ อนุภาค (มม./วินาที)	ค่า มาตรฐาน <sup>1)</sup>	ระยะขีด (มม.)	ค่า มาตรฐาน <sup>1)</sup>
ขอบแปลง ประทานบัตร	เม.ย. 2563	ไม่มีการระเบิดหน้าเหมือง					
	พ.ย. 2563	ไม่มีการระเบิดหน้าเหมือง					
	เม.ย. 2564	TRANSVERSE	7.8	2.683	12.7	0.053	0.29
		VERTICAL	11	1.111	13.8	0.015	0.20
		LONGITUDINAL	6.0	2.143	12.7	0.057	0.34
	พ.ย. 2564	TRANSVERSE	15	0.883	18.8	0.010	0.20
		VERTICAL	34	0.489	42.7	0.005	0.20
		LONGITUDINAL	16	1.001	20.1	0.009	0.20
	เม.ย. 2565	TRANSVERSE	6.5	2.806	12.7	0.076	0.34
		VERTICAL	11	1.237	13.8	0.028	0.20
		LONGITUDINAL	8.7	3.334	12.7	0.076	0.25
บ้านราษฎรบ้าน โคกสำราญ	เม.ย. 2563	ไม่มีการระเบิดหน้าเหมือง					
	พ.ย. 2563	ไม่มีการระเบิดหน้าเหมือง					
	เม.ย. 2564	TRANSVERSE	N/A	<0.130	-	0.000	-
		VERTICAL	N/A	<0.130	-	0.000	-
		LONGITUDINAL	N/A	<0.130	-	0.000	-

หมายเหตุ : <sup>1)</sup> ประกาศกระทรวงทรัพยากรธรรมชาติและสิ่งแวดล้อม เรื่อง กำหนดมาตรฐานควบคุมระดับเสียงและความสั่นสะเทือนจากการทำเหมือง  
หิน ตีพิมพ์ในราชกิจจานุเบกษา เล่ม 122 ตอนที่ 125 ง ลงวันที่ 29 ธันวาคม 2548  
N/A หมายถึง Frequency < 1 Hz , Velocity < 0.130 mm/sec และ Displacement < 0 mm

สถานีตรวจวัด	เดือน/ปี ที่ตรวจวัด	ดัชนี	ความถี่ (เฮิรตซ์)	ความเร็วของ อนุภาค (มม./วินาที)	ค่า มาตรฐาน <sup>1)</sup>	ระยะขจัด (มม.)	ค่า มาตรฐาน <sup>1)</sup>
บ้านราษฎรบ้าน โคกสำราญ	พ.ย. 2564	TRANSVERSE	N/A	<0.130	-	0.000	-
		VERTICAL	N/A	<0.130	-	0.000	-
		LONGITUDINAL	N/A	<0.130	-	0.000	-
	เม.ย. 2565	TRANSVERSE	N/A	<0.130	-	0.000	-
		VERTICAL	N/A	<0.130	-	0.000	-
		LONGITUDINAL	N/A	<0.130	-	0.000	-

หมายเหตุ : <sup>1)</sup> ประกาศกระทรวงทรัพยากรธรรมชาติและสิ่งแวดล้อม เรื่อง กำหนดมาตรฐานควบคุมระดับเสียงและความสั่นสะเทือนจากการทำเหมือง  
หิน ตีพิมพ์ในราชกิจจานุเบกษา เล่ม 122 ตอนที่ 125 ง ลงวันที่ 29 ธันวาคม 2548

N/A หมายถึง Frequency < 1 Hz , Velocity < 0.130 mm/sec และ Displacement < 0 mm

### 3.2.4 คุณภาพน้ำ

#### 1) คุณภาพน้ำผิวดิน

จากข้อมูลผลการติดตามตรวจสอบคุณภาพน้ำผิวดินรอบโครงการเหมืองแร่หินอุตสาหกรรมชนิด  
หินบะซอลต์ เพื่ออุตสาหกรรมก่อสร้าง ประทานบัตรที่ 31953/16391 ของบริษัท นางรองศิลาทอง  
จำกัด จำนวน 2 สถานี ได้แก่ คลองไผ่ และบ่อบรองรับน้ำ (Sump) ที่ผ่านมาจนถึงเดือนเมษายน 2565  
พบว่า ผลการวิเคราะห์มีค่าอยู่ในเกณฑ์มาตรฐานตามประกาศคณะกรรมการสิ่งแวดล้อมแห่งชาติ  
ฉบับที่ 8 (พ.ศ. 2537) ออกตามความในพระราชบัญญัติส่งเสริมและรักษาคุณภาพสิ่งแวดล้อมแห่งชาติ  
พ.ศ. 2535 เรื่อง กำหนดมาตรฐานคุณภาพน้ำในแหล่งน้ำผิวดิน ตีพิมพ์ในราชกิจจานุเบกษา เล่ม 111  
ตอนที่ 16 ง ลงวันที่ 24 กุมภาพันธ์ 2537 (ประเภทที่ 3) ยกเว้น คลองไผ่ เดือนเมษายน 2564 น้ำแห่งนี้  
ไม่สามารถเก็บตัวอย่างมาทำการวิเคราะห์ได้ สรุปผลการวิเคราะห์ดังตารางที่ 3-4 และรูปที่ 3-5

#### 2) คุณภาพน้ำใต้ดิน

จากข้อมูลผลการติดตามตรวจสอบคุณภาพน้ำใต้ดินรอบโครงการเหมืองแร่หินอุตสาหกรรมชนิด  
หินบะซอลต์ เพื่ออุตสาหกรรมก่อสร้าง ประทานบัตรที่ 31953/16391 ของบริษัท นางรองศิลาทอง  
จำกัด จำนวน 2 สถานี ได้แก่ บ่อบาดาลบ้านหินลาด และบ่อบาดาลบ้านโคกสำราญ ที่ผ่านมาจนถึง  
เดือนเมษายน 2565 พบว่า ผลการวิเคราะห์ส่วนใหญ่มีค่าอยู่ในเกณฑ์กำหนดที่เหมาะสมตามประกาศ  
กระทรวงทรัพยากรธรรมชาติและสิ่งแวดล้อม เรื่อง กำหนดหลักเกณฑ์และมาตรการในทางวิชาการสำหรับ  
การป้องกันด้านสาธารณสุขและการป้องกันในเรื่องสิ่งแวดล้อมเป็นพิษ พ.ศ. 2551 ตีพิมพ์ใน  
ราชกิจจานุเบกษา เล่ม 125 ตอนพิเศษ 85 ง ลงวันที่ 21 พฤษภาคม 2551 และมีบางพารามิเตอร์ที่มีค่า  
ไม่อยู่ในเกณฑ์กำหนดที่เหมาะสม แต่อยู่ในเกณฑ์อนุโลมสูงสุด สรุปผลการวิเคราะห์ดังตารางที่ 3-5  
และรูปที่ 3-6

ตารางที่ 3-4 สรุปผลการตรวจวิเคราะห์คุณภาพน้ำผิวดิน

สถานี	เดือน/ปี	ผลการวิเคราะห์					
		pH	TSS	Turbidity	Total Iron	Arsenic	Manganese
		-	mg/L	NTU	mg/L	mg/L	mg/L
คลองไผ่	เม.ย. 2563	7.31	144	18.00	1.59	<0.01	0.86
	พ.ย. 2563	7.65	<5.0	4.1	0.03	<0.01	<0.01
	เม.ย. 2564	น้ำแห้ง					
	พ.ย. 2564	7.11	11.3	3.2	0.01	<0.01	0.01
	เม.ย. 2565	7.54	<5.0	1.5	<0.01	<0.01	<0.01
บ่อรองรับน้ำ (Sump)	เม.ย. 2563	8.24	9.0	3.50	0.21	<0.01	0.02
	พ.ย. 2563	8.14	8.3	<1.0	0.03	<0.01	<0.01
	เม.ย. 2564	8.14	29.2	31	0.05	<0.01	<0.01
	พ.ย. 2564	7.83	7.0	1.6	<0.01	<0.01	<0.01
	เม.ย. 2565	8.02	16.8	1.5	0.01	<0.01	<0.01
ค่ามาตรฐาน <sup>1)</sup>		5.0-9.0	-	-	-	ไม่เกินกว่า 0.01	ไม่เกินกว่า 1.0

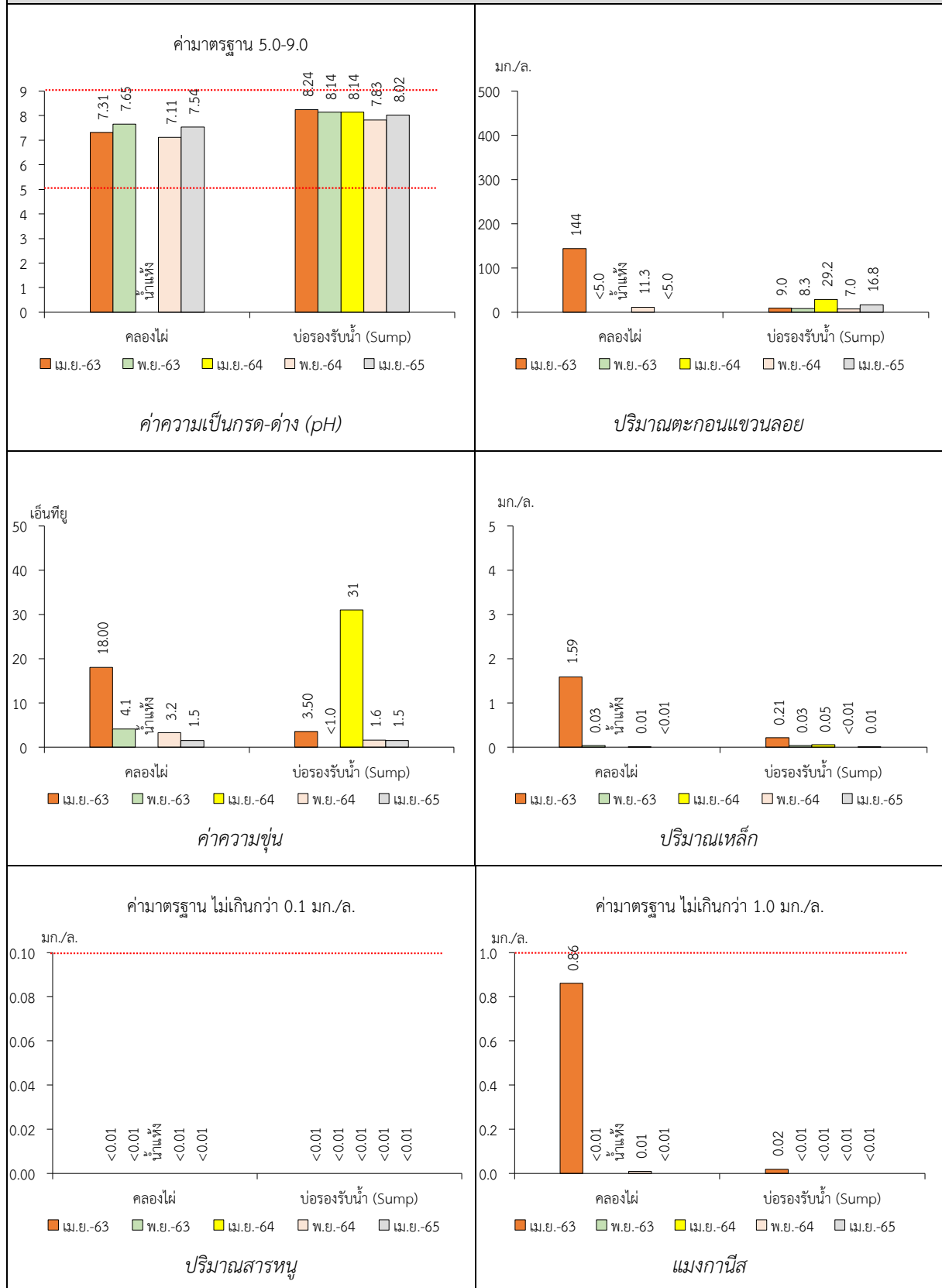
หมายเหตุ : <sup>1)</sup> ประกาศคณะกรรมการสิ่งแวดล้อมแห่งชาติ ฉบับที่ 8 (พ.ศ. 2537) ออกตามความในพระราชบัญญัติส่งเสริมและรักษาคุณภาพสิ่งแวดล้อมแห่งชาติ พ.ศ.2535 เรื่อง กำหนดมาตรฐานคุณภาพน้ำในแหล่งน้ำผิวดิน ตีพิมพ์ในราชกิจจานุเบกษา เล่ม 111 ตอนที่ 16 ง ลงวันที่ 24 กุมภาพันธ์ 2537 (ประเภทที่ 3)

ตารางที่ 3-5 สรุปผลการตรวจวิเคราะห์คุณภาพน้ำใต้ดิน

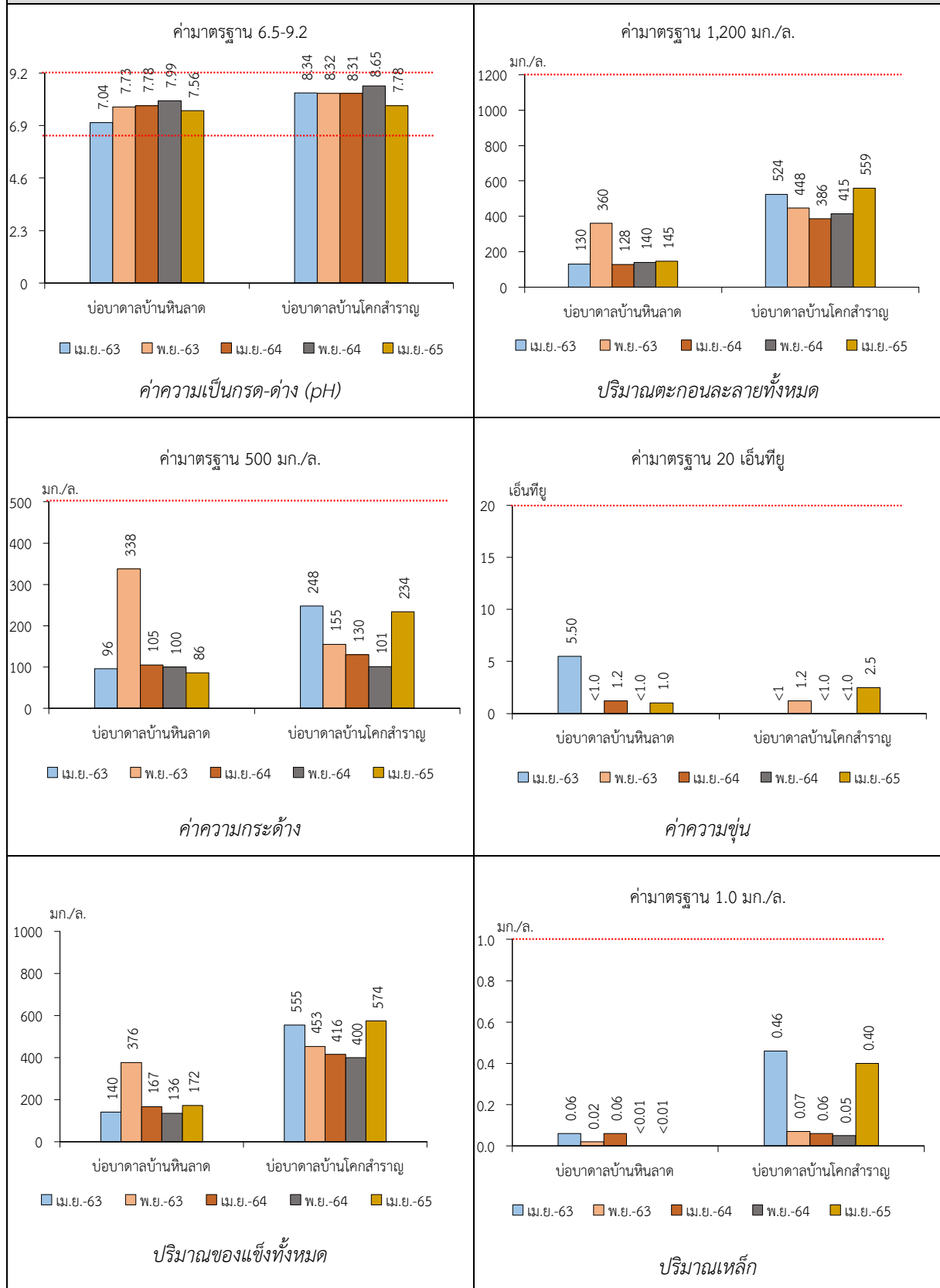
สถานี	เดือน/ปี	ผลการวิเคราะห์							
		pH	TS	TDS	Turbidity	Total Hardness	Total Iron	Arsenic	Manganese
		-	mg/L	mg/L	NTU	mg/L as CaCO <sub>3</sub>	mg/L	mg/L	mg/L
บ่อบาดาลบ้านหินลาด	เม.ย. 2563	7.04	140	130	5.50	96	0.06	<0.01	0.35
	พ.ย. 2563	7.73	376	360	<1.0	338	0.02	<0.01	<0.01
	เม.ย. 2564	7.78	167	128	1.2	105	0.06	<0.01	0.01
	พ.ย. 2564	7.99	136	140	<1.0	100	<0.01	<0.01	<0.01
	เม.ย. 2565	7.56	172	145	1.0	86	<0.01	<0.01	<0.01
บ่อบาดาลบ้านโคกสำราญ	เม.ย. 2563	8.34	555	524	<1	248	0.46	0.01	0.03
	พ.ย. 2563	8.32	453	448	1.2	155	0.07	<0.01	<0.01
	เม.ย. 2564	8.31	416	386	<1.0	130	0.06	<0.01	<0.01
	พ.ย. 2564	8.65	400	415	<1.0	101	0.05	<0.01	<0.01
	เม.ย. 2565	7.78	574	559	2.5	234	0.40	<0.01	0.04
ค่ามาตรฐานเกณฑ์กำหนดที่เหมาะสม <sup>1)</sup>		7.0-8.5	-	ไม่เกิน 600	5	ไม่เกิน 300	ไม่เกิน 0.5	ต้องไม่มีเลย	ไม่เกิน 0.3
ค่ามาตรฐานเกณฑ์อนุโลมสูงสุด <sup>1)</sup>		6.5-9.2	-	1,200	20	500	1.0	0.05	0.5

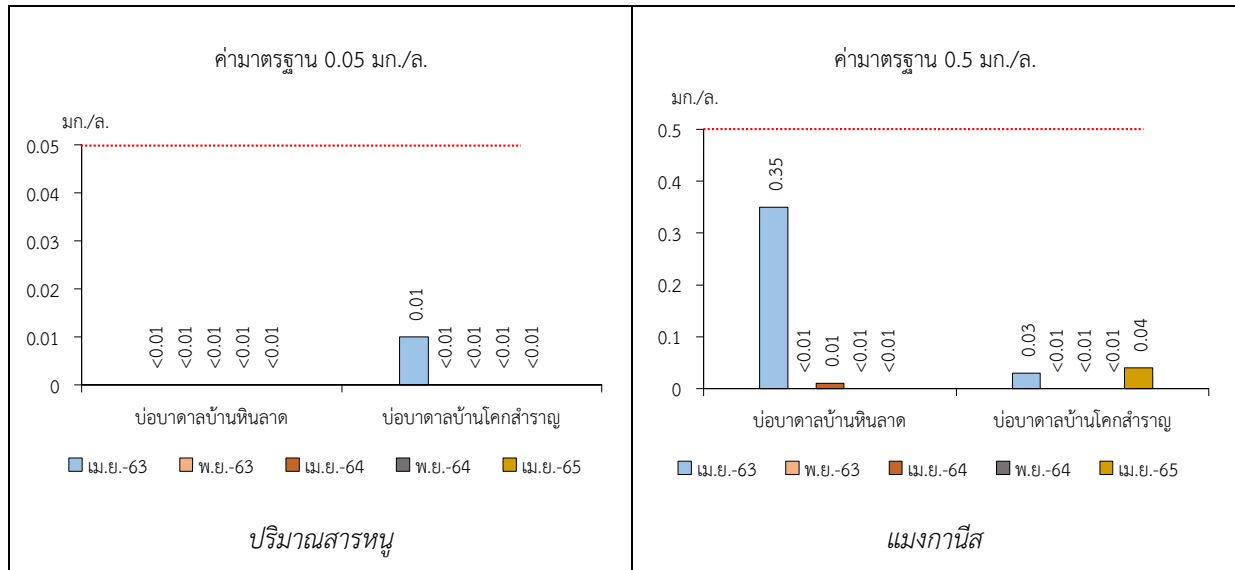
หมายเหตุ : <sup>1)</sup> ประกาศกระทรวงทรัพยากรธรรมชาติและสิ่งแวดล้อม เรื่อง กำหนดหลักเกณฑ์และมาตรการในทางวิชาการสำหรับการป้องกันด้านสาธารณสุขและการป้องกันในเรื่องสิ่งแวดล้อมเป็นพิษ พ.ศ. 2551  
ตีพิมพ์ในราชกิจจานุเบกษา เล่ม 125 ตอนพิเศษ 85 ง ลงวันที่ 21 พฤษภาคม 2551

รูปที่ 3-5 กราฟแสดงผลการตรวจวิเคราะห์คุณภาพน้ำผิวดินเปรียบเทียบกับค่ามาตรฐาน



รูปที่ 3-6 กราฟแสดงผลการตรวจวิเคราะห์คุณภาพน้ำใต้ดินเปรียบเทียบกับค่ามาตรฐาน





### 3.3 ข้อเสนอแนะ

จากผลการปฏิบัติตามมาตรการป้องกันและแก้ไขผลกระทบสิ่งแวดล้อม และมาตรการติดตามตรวจสอบคุณภาพสิ่งแวดล้อม พบว่า โครงการได้นำมาตรการตามเงื่อนไขแนบท้ายประทานบัตรมายึดถือปฏิบัติตามอย่างเคร่งครัด อย่างไรก็ตาม ขอเสนอแนะให้โครงการปฏิบัติตามมาตรการในเรื่องต่อไปนี้อย่างสม่ำเสมอ

1. ให้ดูแลรักษาระบบป้องกันผลกระทบสิ่งแวดล้อมของโรงโม่หินให้สามารถใช้งานได้ดียิ่งขึ้น โดยเฉพาะระบบป้องกันผลกระทบด้านฝุ่นละออง รวมทั้งทำการฉีดพรมน้ำบริเวณโรงโม่หินอยู่เป็นประจำเพื่อลดการฟุ้งกระจายของฝุ่นละออง